

MANOVRA | Considerazioni dell'assessore alfonsinese Vicchi, sui provvedimenti economici del governo Monti

Marzia Vicchi*

«Tutti i nodi vengono al pettine», proverbio che ben rappresenta la situazione politica, economica-finanziaria e sociale che l'Italia sta attraversando. La gravità della situazione è data dall'impossibilità del nostro paese di procurarsi crediti per poter finanziare tutte le attività giornaliere. Difficoltà che abbiamo accumulato, rinviato e mai risolto da circa 20 anni vivendo al di sopra delle nostre capacità produttive, acuita dalla bolla finanziaria del 2008 e che dolorosamente si prolunga senza che si intraveda uno sbocco futuro. Le varie manovre (o tagli lineari) che dal 2010 si sono susseguite hanno fatto sì che nel 2012 le risorse per i servizi sociali, siano dimezzate, non solo per la mancanza di finanziamento nazionale, ma per i pesanti tagli che a caduta sono derivati nei bilanci regionali, provinciali e comunali.

A livello locale tutto ciò si traduce in minore risorse disponibili pari a 336.357,00 euro per l'anno 2011 e per il 2012 pari a 560.595,00 senza considerare le decurtazioni provenienti dalle regioni e province.

In sintesi: i tagli alle politiche sociali hanno prodotto:

- impoverimento delle famiglie, particolarmente quelle con figli,
 - diminuzione delle prestazioni per disabili,
 - criticità di collegare misure di supporto sociale agli interventi per l'avvio al lavoro,
 - aumento della marginalità che influirà sull'incremento del disadattamento e della criminalità, tralasciando, un aspetto non di poco conto, che i servizi sociali sono fonte produttiva e quindi posti di lavoro che si cancellano.
- In questo contesto già fortemente penalizzato, viene approvata alla Camera il nuovo decreto 201/2011, oppure manovra Monti o manovra Salva-Italia, che dopo il passaggio in Senato del 22 dicembre e la firma del presidente Napolitano è diventata legge.

Manovra sicuramente necessaria e urgente che se da un lato ci mette di fronte tutte le



«Lasciamolo lavorare»

nostre responsabilità dall'altro fatichiamo nel digerire le misure imposte e si teme che in futuro il quadro possa non migliorare.

Arduo, prematuro e ingiusto formulare giudizi in considerazione al breve periodo che questo governo ha avuto per operare; sicuramente la percezione è di avere di fronte persone rispettabili, competenti, che riescono a comunicare in modo composto e con reazioni umane. (Cose alle quali ultimamente non siamo più abituati).

Condivisibile risolvere problemi legati alla credibilità, affidabilità e autorevolezza dell'Italia nei confronti dei 26 stati membri europei, come pure i principi che hanno motivato le scelte di questo governo, quali consolidamento dei conti pubblici, sviluppo e crescita, ed equità sociale.

La bulimia mediatica alla quale quotidianamente siamo sottoposti, porta tutti noi a fare considerazioni a favore o contro e formulare manovre proprie.

Avrei gradito tagli alle spese piuttosto che aumentare la pressione fiscale, dare seguito al contenimento della spesa pubblica, lotta più incisiva sull'evasione e maggiori tassazioni ai patrimoni, riforme legate ai contratti del lavoro, grossa leva per la crescita e la disoccupazione, liberalizzazione delle professioni, vero è che quando si vuole fare tutto spesso si finisce per non fare nulla. Ho apprezzato i correttivi fatti alla manovra iniziale sulla riforma delle pensioni e ai bisogni delle famiglie.

Tutte queste considerazioni rischiano di essere inutili in una realtà in cui tutto sembra così precario; le relazioni sociali difficili da gestire, quelle interpersonali molto complesse, proprio perchè tutto questo è molto enigmatico, credo sia venuto il momento di unire le forze, stimolare maggiore coesione sociale e mettere in campo tutte le opportunità.

Sono fiduciosa sul percorso intrapreso da questo governo e ritengo lo si debba lasciare lavorare.

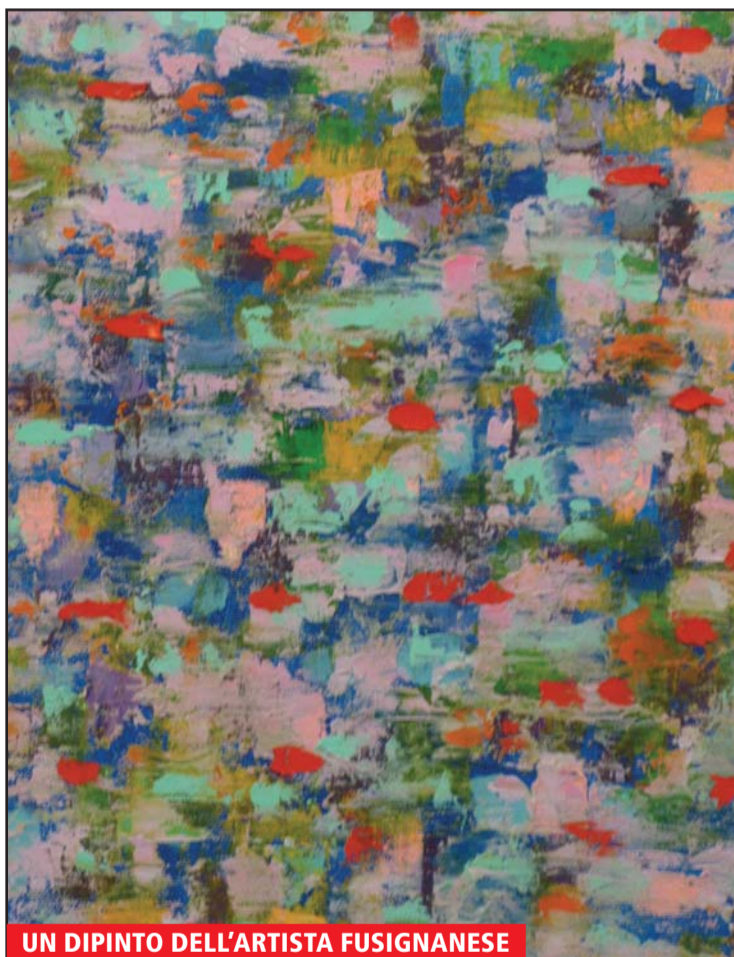
*Assessore alle Politiche Sociali di Alfonsine

ARTE | Inaugura il 22 gennaio al Palazzo del Commercio la personale di Luca Argelli

I colori del mondo in mostra a Lugo

«Tre esperienze importanti hanno concorso alla formazione del modo di vedere e di sentire il paesaggio da parte di Luca Argelli, artista per un certo periodo nomade per percorsi familiari o scelte esistenziali(...): il Montello, collina di terra rossa che si eleva vicino al Piave, luogo ordinato e al tempo selvatico nella Marca trevigiana (...), il suo vissuto in Romagna e dal risiedere, da numerosi anni, in uno dei luoghi più onirici possibili: sotto il fiume (...) e un lungo soggiorno in Messico». Queste le parole spese da critico Daniele Serafini in occasione della personale del fusignanese Luca Argelli.

«Colori del mondo» inaugura domenica 22 dicembre alle ore 17 al Palazzo del Commercio a Lugo nelle sale Lino Laghi in via Acquacalda 29. La mostra resterà visibile fino al 19 febbraio martedì e giovedì dalle 15 alle 18 sabato e i festivi dalle 10 alle 12 .30 e dalle 15.30 alle 18.30.



UN DIPINTO DELL'ARTISTA FUSIGNANESE

SCRIVETEVI

Le lettere (massimo 1.500 battute) vanno indirizzate a gentesalfonsine@sabatosera.it e devono essere accompagnate da nome, cognome, recapito e numero telefonico di chi le invia. Su richiesta potranno essere pubblicate con una sigla o con la dicitura "lettera firmata"

«Gentes di Alfonsine e Fusignano»

«Gentes di Alfonsine e Fusignano» mensile
Supplemento al n° 2 del 14 gennaio 2012
di «sette sere bassa romagna»

Direttore responsabile: Manuel Poletti
Redazione: Nello Agusani, Geri Bacchilega, Pietro Bertini, Martina Emaldi, Massimo Farina, Marino Forcellini, Rino Gennari, Luciano Lucci, Stefania Masotti, Pietro Paolo Mazzotti, Magda Minguzzi, Ilario Rasini, Valentina Soldati, Samuele Staffa, Giovanni Torricelli.
Redazione Fusignano: Elio Ancarani, Alberto Grandi, Lorenza Pirazzoli, Valentina Piva, Massimo Raciti, Alessandra Saviotti.
Attività promozionali: Rossella Baccolini, Vander Gramolelli, Marco Saiani, Marco Savioli, Onelio Visani.
Grafica e impaginazione: Lorenza Pirazzoli, Melissa Stinziani.
Hanno collaborato: Marzia Vicchi.
Foto: Geri Bacchilega, Roberto Beretta, Erica Callegati.
Pubblicità: Immedia srl via Emilia 25, Imola tel. 0542-010292
Redazione: Corso Matteotti 3, Lugo (Ra)
Stampa: Galeati Industrie Grafiche
Coordinationo testi: Associazione Primola, CasalInComune, piazza Monti 1, Alfonsine (Ra), tel. 0544-81074
E-mail: gentesalfonsine@sabatosera.it
Chiuso in tipografia Lunedì 9 gennaio 2012
La tiratura dell'inserto è di 1.800 copie



Carpenteria Alfonsinese Metalmeccanici

C.A.M. S.p.A.

Sede Legale: Via Spello, 20 - 48011 ALFONSINE (RA)
Sede Ammin. e Stab.: Via Rossetta, 154/G Zona Artigianale Rossetta
48012 BAGNACAVALLO (RA)
Tel. 0545 58355/56 - Fax 0545 58180
e-mail: cam-alfonsine@libero.it